



**SECRETARIA MUNICIPAL DE EDUCAÇÃO**

**ATIVIDADES COMPLEMENTARES DE ESTUDO – COVID 19**

**ROTEIRO DE ATIVIDADES COMPLEMENTARES DE ESTUDO – COVID 19**

**9º ROTEIRO**

**ESCOLA MUNICIPAL DR. VITÓRIO FRANKLIN.**

**PROFESSOR (A): ADRIANA**

**IVANETE**

**LUCI ANE**

**TURMA: 4ºANO A, 4ºANO B, 4ºANO C, 4ºANO D.**

**COMPONENTES CURRICULARES: LÍNGUA PORTUGUESA, MATEMÁTICA, ENSINO RELIGIOSO, HISTÓRIA, GEOGRAFIA, CIÊNCIAS, ARTE, EDUCAÇÃO FÍSICA E LÍNGUA INGLESA.**

**PERÍODO DE REALIZAÇÃO: 29 de Junho a 3 de Julho de 2020**

**Senhores pais e responsáveis**

Vocês estão recebendo as **Atividades Complementares de Estudo para o período de isolamento-COVID 19**. Necessito muito de sua participação para que essas atividades sejam realizadas pelo seu filho. Os senhores precisam organizar um tempo, em casa, para a realização das atividades e para que seu filho possa estudar com tranquilidade.

No roteiro a seguir estão as atividades e todas as orientações para sua execução. Tudo está descrito de forma simples. Mas se houver alguma dúvida podem entrar em contato comigo pelo *Whatsapp*, estarei à disposição para ajudar.

Seu filho deverá realizar todas as atividades no **caderno de casa**. Ele terá o período de 29 a 03 de julho para concluir essas atividades.

Cuidem-se e cuidem de sua família. Em breve tudo estará bem.

Um abraço

**ROTEIRO DE ATIVIDADES COMPLEMENTARES DE ESTUDO – COVID 19**

**8º ROTEIRO**

**ESCOLA MUNICIPAL DR. VITÓRIO FRANKLIN.**

**PROFESSOR (A): ADRIANA**

**IVANETE**

**LUCI ANE**

**TURMA: 4ºANO A, 4ºANO B, 4ºANO C, 4ºANO D.**

**COMPONENTE CURRICULARES: Matemática e Língua portuguesa**

**PERÍODO DE REALIZAÇÃO: Aula dia 29 de junho**

<b>VÍDEO OU ÁUDIO DO PROFESSOR</b>	Senhores pais, estamos passando por mais uma mudança e fazendo a utilização de mais uma ferramenta para auxiliar vocês nesse momento. Estaremos agora utilizando o uso de aulas em vídeo que podem ser acompanhadas pela TV pelos canais Digitais 5.2 ou 5.3 e pelo YouTube (TV escola Curitiba).
<b>O QUE VAMOS ESTUDAR?</b>	Língua portuguesa: Gênero textual: Vídeo crônica – Profissão palhaço, Luiz Andrioli. Atividades com: Compreensão e interpretação; Discurso direto e indireto. Matemática: Medidas de tempo
<b>PARA QUE VAMOS ESTUDAR ESSES CONTEÚDOS?</b>	Compreender o que é discurso direto e indireto. Compreender o conceito de medidas de tempo
<b>COMO VAMOS ESTUDAR OS CONTEÚDOS?</b>	Assistindo ao vídeo. Realizando as atividades.
<b>COMO VAMOS REGISTRAR O</b>	Registrar no caderno as atividades propostas.



QUE APRENDEMOS

## Língua Portuguesa

**Crônica, discurso direto e indireto**

### **Profissão Palhaço**

Quando meu pai me perguntou o que eu queria ser quando me tornasse adulto, eu respondi “Palhaço”. Ele deu risada e aí eu percebi que estava no caminho certo.

Uma vez, fui ao circo e ganhei um saquinho de pipoca que logo esvaziei. Trouxe nele um punhado de serragem para deixar embaixo do meu travesseiro, assim eu poderia dormir sentindo o cheiro do picadeiro.

Na escola um professor me disse “Já que você gosta tanto de circo porque não foge com ele?”. Na hora eu fiquei quieto e também não tive coragem de fugir. Nem precisava, na verdade, foi o circo que fugiu comigo e está aqui até hoje. Tem dentro de mim um trapezista corajoso, um malabarista, um mágico, dois ou três equilibristas, uma linda bailarina, aquele punhado de serragem, um picadeiro e uma arquibancada fazendo festa.

A gente diverte a plateia para esconder a verdade do artista, por baixo da maquiagem todo palhaço é triste e é desse sofrimento que ele arranca sorrisos do público.

O circo me ensinou a ser muito prevenido. Eu sempre ando com uma bolinha vermelha de colocar na ponta do nariz que é para usar quando a vida fica séria demais.

Luiz Andrioli

O texto que você leu acima é uma crônica. O que é uma crônica?

## **CRÔNICA**

**CONVERSA COM O LEITOR.**

**NARRA UMA CENA COMUM.**

**É UM TEXTO BREVE E DIRETO.**

**ENCONTRAMOS NAS REVISTAS,  
JORNAIS E PÁGINAS NA  
INTERNET.**

**ATIVIDADES COMPLEMENTARES DE ESTUDO – COVID 19**

1- Coloque V para verdadeiro e F para falso.

- ( ) Quem escreveu o texto foi o palhaço.
- ( ) “Uma vez fui ao circo e ganhei um saquinho de serragem.”
- ( ) Quando meu pai me perguntou o que eu queria ser quando ficasse adulto respondi “médico”.
- ( ) O texto “Profissão Palhaço” é uma piada para fazer rir.

**Discurso direto e indireto**

Discurso direto e discurso indireto são dois tipos de discurso que existem, ou seja, dois tipos de introdução das falas de uma personagem numa narrativa.

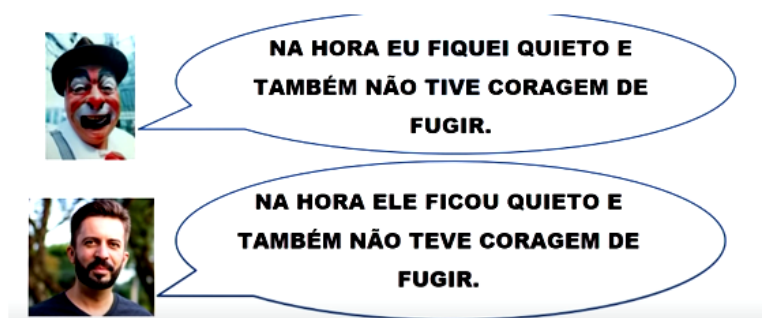
**O que é o discurso direto?**

O discurso direto é caracterizado por ser uma transcrição exata da fala das personagens, sem participação do narrador, é feito na 1.<sup>a</sup> pessoa do discurso (eu ou nós).

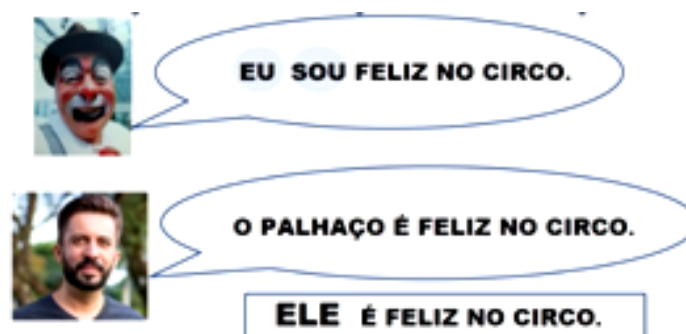
**O que é o discurso indireto?**

O discurso indireto é caracterizado por ser uma intervenção do narrador no discurso ao utilizar as suas próprias palavras para reproduzir as falas das personagens, é feito na 3.<sup>a</sup> pessoa do discurso (ele, ela, eles, elas).

Observe as falas nos balões abaixo:



A fala do palhaço é o discurso direto, já a fala do autor é um discurso indireto. Mis um exemplo:



**SECRETARIA MUNICIPAL DE EDUCAÇÃO**

**ATIVIDADES COMPLEMENTARES DE ESTUDO – COVID 19**

2- Agora é com você, escreve as falas que faltam nos balões no seu caderno.



**O PALHAÇO PINTA O ROSTO.**



**EU FAÇO BRINCADEIRAS DIVERTIDAS.**



## **Matemática**

### **Medidas de tempo**

Para medir o tempo existem várias maneiras. Vamos aprender algumas.

Unidades de medidas do tempo

Para medir a duração de determinado acontecimento, escolhemos uma unidade de medida do tempo. Existem várias! São elas: **os segundos, os minutos, as horas, o dia, o mês, o ano.** Para controlar o tempo nas competições é necessário bastante precisão, e para isso se usa um tipo de relógio especial, o cronômetro. Os relógios mais comuns que utilizamos são os de ponteiros e os digitais.

A unidade de medida de tempo adotada como padrão é o segundo. Antigamente existia outros instrumentos, como a ampulheta e o relógio de sol para medir o tempo. As maneiras como mediam as grandezas eram bastante simples: usavam partes do próprio corpo, como o comprimento do pé, a largura da mão ou a grossura do dedo, o palmo e a passada.

#### **Outras Unidades de Medidas de Tempo**

O intervalo de tempo de uma rotação completa da terra equivale a 24h, que representa 1 dia.

O mês é o intervalo de tempo correspondente a determinado número de dias. Os meses de abril, junho, setembro, novembro têm 30 dias.



**ATIVIDADES COMPLEMENTARES DE ESTUDO – COVID 19**

Já os meses de janeiro, março, maio, julho, agosto, outubro e dezembro possuem 31 dias. O mês de fevereiro normalmente têm 28 dias. Contudo, de 4 em 4 anos ele têm 29 dias.

O ano é o tempo que a Terra leva para dar uma volta completa ao redor do Sol. Normalmente, 1 ano corresponde a 365 dias, no entanto, de 4 em 4 anos o ano têm 366 dias (**ano bissexto**).

**O que é tempo?**

Um período de atividades, manhã, tarde, noite, semana, meses, anos e dias.

A medida do tempo é feita em horas. As horas são divididas em unidades menores de medida, chamadas de **minutos**. E os minutos se dividem em medidas menores ainda, que chamamos de **segundos**.

**1 dia = 24 horas**

**1 hora possui 60 minutos**

**1 minuto possui 60 segundos**

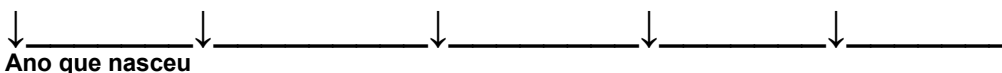
**Observe as unidades abaixo:**

- 1 dia corresponde a 24 horas , 1 semanas corresponde a 7 dias , 1 quinzena corresponde a 15 dias, 1 bimestre corresponde a 2 meses, 1 trimestre corresponde a 3 meses, 1 semestre corresponde a 6 meses, 1 ano corresponde a 365 dias ou 12 meses, 1 década corresponde a 10 anos, 1 século corresponde a 100 anos, 1 milênio corresponde a 1000 anos

**Atividade**

**Desenhe uma linha de tempo, iniciando pelo ano que você nasceu.**

**Inclua alguns acontecimentos nesta linha. Por exemplo; ano que iniciou na escola; nascimento de um irmão ou irmã; ano que aprendeu andar de bicicleta, etc. E termine com uma reflexão. O que você imagina estar fazendo daqui a 1 década?**



**ROTEIRO DE ATIVIDADES COMPLEMENTARES DE ESTUDO – COVID 19**

**9º ROTEIRO**

**ESCOLA MUNICIPAL DR. VITÓRIO FRANKLIN.**

**PROFESSOR (A): ADRIANA**

**IVANETE**

**LUCI ANE**

**TURMA: 4ºANO A, 4ºANO B, 4ºANO C, 4ºANO D.**

**COMPONENTES CURRICULARES: HISTÓRIA, GEOGRAFIA E ENSINO RELIGIOSO.**

**PERÍODO DE REALIZAÇÃO: 30 DE JUNHO.**

<b>VÍDEO OU ÁUDIO DO PROFESSOR</b>	Senhores pais, estamos passando por mais uma mudança e fazendo a utilização de mais uma ferramenta para auxiliar vocês nesse momento. Estaremos agora utilizando o uso de aulas em vídeo que podem ser acompanhadas pela TV pelos canais Digitais 5.2 ou 5.3 e pelo YouTube (TV escola Curitiba).
<b>O QUE VAMOS ESTUDAR?</b>	História: Povos originários no território paranaense: KAINGANG. Geografia: Processos migratórios no Brasil.

**ATIVIDADES COMPLEMENTARES DE ESTUDO – COVID 19**

<b>PARA QUE VAMOS ESTUDAR ESSES CONTEÚDOS?</b>	Ensino Religioso: Representações Religiosas na Arte: Literatura. Conhecer a etnia Kaingang no território paranaense. Compreender como se deu o processo de migração no Brasil. Identificar as representações religiosas na Arte.
<b>COMO VAMOS ESTUDAR OS CONTEÚDOS?</b>	Com textos explicativos e informativos, com vídeos relacionados aos conteúdos fotos, imagens, mapas e atividades variadas.
<b>COMO VAMOS REGISTRAR O QUE APRENDEMOS?</b>	Registrar no caderno as atividades propostas.

**HISTÓRIA**

Ocupação e povoamento do Paraná por diversos povos originários: indígenas.

**KAINGANG**

**Principais características:**



Preferiam habitar as regiões de campos e florestas de Araucária, onde tinham no **PINHÃO** sua principal fonte de sobrevivência. Faziam armadilhas de pesca denominadas **PARI**. Fabricavam cestos com grafismos, construía habitações subterrâneas e o contato com o homem branco teve início ainda no século XVI.

**Terras:**

A atividade tropeira e a consequente expansão das fazendas de gado (...), atingiu diretamente os territórios tradicionalmente ocupados pelos Kaingang. Após violentos embates, os grupos que sobreviveram passaram a viver nos aldeamentos organizados pelo governo.

**Atividade:**

Pesquise o que é um **PARI**, escreva o seu significado e faça um desenho sobre ele:

---

---

---

**GEOGRAFIA**

Processos migratórios da população brasileira.

Alguém que mora com você, ou que você conhece, nasceu em outro país, estado ou município? Explique:

---

---

---

Leia com atenção essa história:

**Viver aqui ou em outro lugar?**

Daniele e Marcos são irmãos e nasceram em municípios diferentes. Daniele nasceu em Florianópolis, no estado de Santa Catarina, quando os pais ali moravam.

A mãe de Daniele recebeu uma proposta de emprego em outro município e a família toda **EMIGROU** de Santa Catarina para o local onde a mãe iniciaria suas atividades em um novo trabalho.

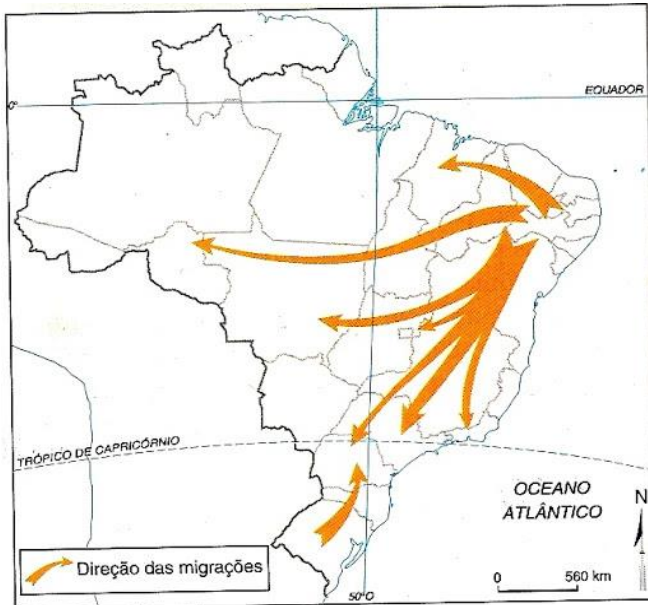
**ATIVIDADES COMPLEMENTARES DE ESTUDO – COVID 19**

A família de Daniele foi morar em Fortaleza, no estado do Ceará. Assim, a família tornou-se **IMIGRANTE** em Fortaleza. Marcos nasceu três anos depois que a família havia se mudado.

Muitas pessoas podem se mudar para outros municípios, estados ou países, assim como a família de Daniele. Os motivos para tais mudanças podem ser diversos.

**Mapa do Brasil- Migração (1950-1970)**

**Mapa do Brasil – Migração (década 2000)**



**MIGRAÇÃO:** são deslocamentos da população de uma região para outra dentro de um mesmo país ou de um país para outro.

**Ensino Religioso**

Representações Religiosas na Arte: Literatura.

**Literatura secular:** literatura infantil sem ligação religiosa.

Exemplos: O menino maluquinho, O meu pé de laranja lima, Soprinho, A bolsa amarela.

**Literatura religiosa:** literatura infantil produzida para fins religiosos.

Exemplos: Conhecendo os Orixás de Exu a Oxalá, Smilinguido em quadrinhos, O amigo mais querido, Urutópiag a religião dos pajés e dos espíritos da selva.

**Literatura secular, com elementos da Religiosidade:** literatura infantil com alguns elementos religiosos.

Exemplos: Uma princesa nada boba, A busca de Esmeraldo, Mulan, A pescaria do Curumim e outros poemas indígenas.

- **Agora a sua tarefa é criar uma HQ que conte uma história religiosa ou que tenha relação com a religiosidade.**

**1º passo:** imaginar e criar a história, ela será composta por 4 quadrinhos: o início (1 quadrinho), o meio (2 quadrinhos) e o final (1 quadrinho).

**2º passo:** escrita dos diálogos devem ser curtos para caberem nos balões.

Tipos de balões:

### Tipos de Balões

A fala do personagem.	O cochicho do personagem.	O pensamento do personagem.	O grito do personagem.	A fala de mais de um personagem.	O personagem teve uma ideia.
O personagem está com dúvidas.	O personagem está admirado.	O personagem não consegue se expressar.	O personagem está choroso, triste.	O personagem está cantando.	O personagem está zangado.

**3º passo:** pontuação. A Pontuação confere expressividade para a fala dos personagens.



**4º passo:** onomatopeias. É um recurso de linguagem que imita os SONS naturais de objetos, pessoas, animais, máquinas, etc. Exemplos:

**5º passo:** imagens. As imagens são elementos fundamentais em uma HQ. Assim lembre-se de deixar espaço para desenhar. Se você achar mais fácil monte a sua HQ em uma folha de papel sulfite dividindo ela em quatro partes

### **ATIVIDADES PARA DIA 01/07 - QUARTA-FEIRA-Arte, Educação Física e Inglês**

**9º ROTEIRO DE ATIVIDADES COMPLEMENTARES DE ESTUDO  
ESCOLA MUNICIPAL DR. VITÓRIO FRANKLIN**

**PROFESSORA: CLEONICE TURMA: 4ºANO A, B, C e D  
SUELY**

**COMPONENTE CURRICULAR: ARTE**

**PERÍODO DE REALIZAÇÃO: 29 de Junho a 03 de Julho - 2020**

<b>O QUE VOCÊ VAI ESTUDAR?</b>	<ul style="list-style-type: none"> <li>➤ <b>ELEMENTOS DA LINGUAGEM MUSICAL:</b> PULSAÇÃO E RITMO;</li> <li>➤ <b>NOTAÇÃO E REGISTRO:</b> REGISTRO MUSICAL NÃO CONVENCIONAL, REPRESENTAÇÃO GRÁFICAS DE SONS;</li> <li>➤ <b>MATERIALIDADES:</b> INSTRUMENTOS MUSICAIS COM MATERIAIS ALTERNATIVOS E PERCUSSÃO CORPORAL;</li> <li>➤ <b>PROCESSO DE CRIAÇÃO:</b> IMPROVISOS DE SONORIZAÇÃO POR MEIO DOS SONS DO CORPO.</li> </ul>
	<ul style="list-style-type: none"> <li>➤ <b>PR.EF15AR14</b> - PERCEBER ALGUNS DOS ELEMENTOS CONSTITUTIVOS DA MÚSICA (PULSAÇÃO E RITMO);</li> <li>➤ <b>PR.EF15AR16</b> - PRODUIR UM REGISTRO MUSICAL NÃO CONVENCIONAL;</li> </ul>





**ATIVIDADES COMPLEMENTARES DE ESTUDO – COVID 19**

	<ul style="list-style-type: none"> <li>➤ <b>EF15AR15</b> – EXPLORAR FONTES SONORAS DIVERSAS, COMO AS EXISTENTES NO PRÓPRIO CORPO (PALMAS, VOZ, PERCUSSÃO CORPORAL), NA NATUREZA E OBJETOS DO COTIDIANO;</li> <li>➤ <b>EF15AR17</b> – EXPERIMENTAR IMPROVISAÇÕES DE SONORIZAÇÃO POR MEIO DA VOZ E SONS CORPORAIS.</li> </ul>										
<p><b>COMO VAMOS ESTUDAR OS CONTEÚDOS?</b></p>	<p>ORGANIZANDO SEUS ESTUDOS COM AJUDA DOS FAMILIARES, ASSISTINDO AOS VÍDEOS EXPLICATIVOS DA PROFESSORA, FAZENDO AS ATIVIDADES PROPOSTAS E, COMPLEMENTANDO A APRENDIZAGEM COM AS VIDEOAULAS PARANÁ (SE PUDER), PELO LINK: <a href="https://youtu.be/oy5nFrLCsdI">https://youtu.be/oy5nFrLCsdI</a></p> <ul style="list-style-type: none"> <li>➤ <b>ATIVIDADE DA SEMANA: DA PERCUSSÃO CORPORAL AO REGISTRO NÃO FIGURATIVO.</b></li> <li>➤ <b>SAIBA QUE:</b> PERCUSSÃO CORPORAL É A ARTE DE PRODUZIR SONS, UTILIZANDO O PRÓPRIO CORPO COMO UM INSTRUMENTO MUSICAL. <b>ENTÃO:</b></li> <li>➤ ENTRE NO LINK: <a href="https://youtu.be/eVSrfdVf1Jw">https://youtu.be/eVSrfdVf1Jw</a> , E ASSISTA O TRABALHO DE PERCUSSÃO CORPORAL DO GRUPO BARBATUQUES, COM O “<b>JOGO DO TUM PÁ</b>”;</li> <li>➤ PRESTE ATENÇÃO NO RITMO, MARCAÇÃO/PULSAÇÃO, SEQUÊNCIA DO SÓM E PARTES DO CORPO UTILIZADAS;</li> <li>➤ AGORA, QUE TAL TENTARMOS FAZER O MESMO? VAMOS CANTAR E PRODUZIR SONS COM O NOSSO CORPO!</li> <li>➤ SEGUE ABAIXO A LETRA DE UMA MÚSICA BEM CONHECIDA, “<b>O MEU CHAPÉU TEM 3 PONTAS</b>”;</li> </ul> <p><b>O MEU CHAPÉU TEM TRÊS PONTAS TEM TRÊS PONTAS O MEU CHAPÉU SE NÃO TIVESSE TRÊS PONTAS NÃO SERIA O MEU CHAPÉU.</b></p> <ul style="list-style-type: none"> <li>➤ CANTE, NESSA PRIMEIRA VEZ, A MÚSICA INTEIRA DE ACORDO COM O QUE VOCÊ OUVIU NO VÍDEO DA PROFESSORA;</li> <li>➤ SUBSTITUA, A CADA VEZ QUE CANTAR, A PALAVRA CHAPÉU PELOS COMANDOS ABAIXO:</li> </ul> <table border="1" data-bbox="379 1626 1399 2036"> <tr> <td data-bbox="379 1626 647 1693"></td> <td data-bbox="647 1626 1399 1693">1- PALMAS</td> </tr> <tr> <td data-bbox="379 1693 647 1760"></td> <td data-bbox="647 1693 1399 1760">2- BATER OS PÉS</td> </tr> <tr> <td data-bbox="379 1760 647 1827"></td> <td data-bbox="647 1760 1399 1827">3- ESTALO COM A LÍNGUA</td> </tr> <tr> <td data-bbox="379 1827 647 1928"></td> <td data-bbox="647 1827 1399 1928">4- ESTALO COM OS DEDOS</td> </tr> <tr> <td data-bbox="379 1928 647 2036"></td> <td data-bbox="647 1928 1399 2036">5- TAPINHAS NA BOCHECHA, OU BARRIGA, OU PERNAS</td> </tr> </table> <ul style="list-style-type: none"> <li>➤ CANTE FAZENDO A SUA PERCUSSÃO CORPORAL, USANDO OS</li> </ul>		1- PALMAS		2- BATER OS PÉS		3- ESTALO COM A LÍNGUA		4- ESTALO COM OS DEDOS		5- TAPINHAS NA BOCHECHA, OU BARRIGA, OU PERNAS
	1- PALMAS										
	2- BATER OS PÉS										
	3- ESTALO COM A LÍNGUA										
	4- ESTALO COM OS DEDOS										
	5- TAPINHAS NA BOCHECHA, OU BARRIGA, OU PERNAS										



**ATIVIDADES COMPLEMENTARES DE ESTUDO – COVID 19**

	<p>COMANDOS QUE QUISER, PORÉM NO RITMO DA MÚSICA; <b>DEPOIS:</b></p> <ul style="list-style-type: none"> <li>➤ OBSERVE AS LINHAS QUE ESTÃO NA FRENTE DOS COMANDOS;</li> <li>➤ PENSE NESSAS LINHAS COMO SENDO OS SÍMBOLOS DOS COMANDOS PARA A PERCUSSÃO CORPORAL QUE VOCÊ FEZ AO CANTAR;</li> <li>➤ UTILIZE ESSAS LINHAS PARA REALIZAR UMA COMPOSIÇÃO NÃO FIGURATIVA. <b>ASSIM:</b></li> <li>➤ PEGUE (FOLHAS DE REVISTAS, JORNAL OU CAIXAS DE EMBALAGEM) QUE VOCÊ TENHA EM CASA;</li> <li>➤ DESENHE ESSAS LINHAS DANDO ESPESSURAS A ELAS, ORA MAIS FINAS, ORA MAIS GROSSAS, FAÇA-AS QUANTAS VEZES VOCÊ QUISER;</li> <li>➤ RECORTE-AS E RESERVE;</li> <li>➤ PEGUE UMA FOLHA DE PAPEL E PINTE FAZENDO UM FUNDO DA COR DE SUA PREFERÊNCIA;</li> <li>➤ FINALIZE MONTANDO E COLANDO AS LINHAS QUE VOCÊ DESENHOU SOBRE ESTA FOLHA, CRIANDO ASSIM UMA DIVERTIDA COMPOSIÇÃO NÃO FIGURATIVA.</li> </ul>
<b>COMO VAMOS REGISTRAR O QUE APRENDEMOS?</b>	<p><b>PARA REALIZAR ESSA ATIVIDADE ORGANIZE ALGUNS MATERIAIS</b></p> <ul style="list-style-type: none"> <li>➤ PAPEL SULFITE OU OUTRO QUALQUER QUE VOCÊ TIVER;</li> <li>➤ LÁPIS DE ESCREVER, RÉGUA E BORRACHA;</li> <li>➤ LÁPIS DE COR, GIZ DE CERA, CANETINHAS PARA CONTORNAR (SE TIVER);</li> <li>➤ COLA E TESOURA;</li> <li>➤ FOLHAS DE JORNAL, REVISTAS OU EMBALAGENS DE PAPEL.</li> </ul>
<b>IMPORTANTE</b>	<ul style="list-style-type: none"> <li>➤ LEMBRANDO SEMPRE DE:</li> <li>➤ COLOCAR O <b>NOME</b> E A <b>DATA</b> NAS ATIVIDADES E FAZÊ-LAS COM CAPRICHOS;</li> <li>➤ <b>ORGANIZAR</b> E <b>GUARDAR</b> TODAS AS ATIVIDADES, PARA LEVÁ-LAS À ESCOLA ASSIM QUE RETORNARMOS OU CONFORME COMBINADO;</li> </ul>

**9º ROTEIRO DE ATIVIDADES COMPLEMENTARES DE ESTUDO – COVID 19**

**ESCOLA MUNICIPAL DR. VITÓRIO FRANKLIN**

**PROFESSORA: DANIELA**

**TURMA: 4ºANO A, B, C e D**

**ROSANEGLA**

**COMPONENTE CURRICULAR: EDUCAÇÃO FÍSICA**

**PERÍODO DE REALIZAÇÃO: 29 DE JUNHO A 03 DE JULHO**

**ATIVIDADE 1**

**1-O que vamos aprender:** Jogos de tabuleiro DAMA

**2- Para que vamos estudar esses conteúdos:**

Conhecer a história e o contexto mundial, nacional, regional e local dos jogos de tabuleiro propostos como conteúdo específico.

**3- Como vamos estudar esse conteúdo?**

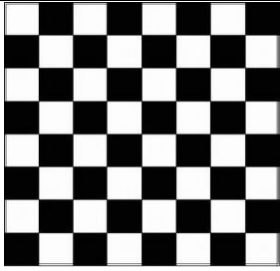
**ORIGEM:** No Museu Britânico, os exemplares de antigos tabuleiros de damas são egípcios, foram encontrados com suas peças em câmaras mortuárias e o jogo foi jogado pela rainha [Hatchepsut](#).

**O que precisa para jogarmos?**

1 papel cartolina ou papelão ou folha sulfite, 1 régua, canetinha ou lápis, 32 tampinhas de garrafa pet ou 32 bolinhas de papel (16 de uma cor e 16 de outra).



**ATIVIDADES COMPLEMENTARES DE ESTUDO – COVID 19**



**Montagem do tabuleiro:** Para fazer seu tabuleiro de damas recorte um pedaço de papelão (ou cartolina) em um tamanho quadrado de 32 cm por 32 cm. Depois risque nele sete linhas na horizontal e sete na vertical para formar os quadradinhos do tabuleiro, deixando um espaço entre as linhas de 4 cm.

**Explicando a regra do jogo:**

O jogo de damas é praticado em um tabuleiro de 64 casas, claras e escuras. A grande diagonal (escura) deve ficar sempre à esquerda de cada jogador. O objetivo do jogo é imobilizar ou capturar todas as peças do adversário.

As peças são colocadas nas casas escuras.

O lance inicial é sempre das brancas.

A pedra só anda para frente, uma casa de cada vez.

A pedra e a dama tomam tanto para frente como para trás.

A dama e a pedra têm o mesmo valor, tanto para tomar quanto para ser tomada.

A tomada é obrigatória e não existe sopro.

Peça tocada é peça jogada.

A dama anda para frente e para trás quantas casas puder.

Se no mesmo lance se apresentar mais de um modo de tomar, é obrigatório tomar o maior número de pedras.

Durante uma tomada à peça que apenas passar pela casa de coroação, não será promovida a dama.

Ganha a partida o jogador que tomar todas as peças do adversário ou deixá-las sem movimento possível.

A partida será empatada quando:

a) Os parceiros concordarem com o empate

b) Ocorrerem vinte lances sucessivos de damas, sem tomada ou movimento de pedra.

Quem tem acesso a internet link da aula completa da DAMA:

<https://www.youtube.com/watch?v=mNcEAAHjnZs>

**DE QUE FORMA VAMOS REGISTRAR O QUE APRENDEMOS?**

- 1- O aluno deverá colocar a data, escrever Atividade de Educação Física, colocar o título JOGOS DE TABULEIRO e descrever a atividade que foi realizada nesse dia para ficar registrado no caderno.

**9º ROTEIRO DE ATIVIDADES COMPLEMENTARES DE ESTUDO – COVID 19**

**ESCOLA MUNICIPAL DR. VITÓRIO FRANKLIN.**

**PROFESSORA:**

**TURMA: 4º ANO A, B, C e D**

**COMPONENTE CURRICULAR: LÍNGUA INGLESA**

**PERÍODO DE REALIZAÇÃO: 29/06 a 03/07 DE 2020**

<b>ÁUDIO DO(A) PROFESSOR(A)</b>	Olá querido (a) aluno (a)! Ouça o áudio do (a) professor (a) para entender como realizar a atividade.
<b>O QUE VOCÊ VAI ESTUDAR:</b>	- Repertório lexical relacionado a <b>parts of the house – rooms</b> (partes da casa – cômodos).
<b>PARA QUE VAMOS ESTUDAR ESSES CONTEÚDOS?</b>	- Conhecer e compreender, com o apoio do professor, o significado de palavras dos cômodos de uma casa, os quais servirão de subsídio para a aquisição do próprio repertório lexical.
<b>COMO VAMOS ESTUDAR OS CONTEÚDOS?</b>	- Sugestão vídeo: <a href="https://youtu.be/QmExvWL7c_k">https://youtu.be/QmExvWL7c_k</a> Assista o vídeo explicativo do professor e faça a leitura

**ATIVIDADES COMPLEMENTARES DE ESTUDO – COVID 19**

	da imagem que nomeia os cômodos de uma casa em inglês.
<b>COMO VAMOS REGISTRAR O QUE APRENDEMOS?</b>	Vamos registrar através da cópia da data, da disciplina, do exercício e da resolução por meio do vídeo da professora, os alunos precisam desenhar e pintar como são quatro cômodos de sua casa.
<b>IMPORTANTE!</b>	<b>NÃO SE ESQUEÇA DE COLOCAR A DATA:</b> <b>DATE: JUNE, _____, 2020.</b> <b>JULY, _____, 2020.</b>

**OBSERVE AND READ THE VOCABULARY (OBSERVE E LEIA O VOCABULÁRIO)**

**ROOMS IN A HOUSE**

**CÔMODOS DE UMA CASA**



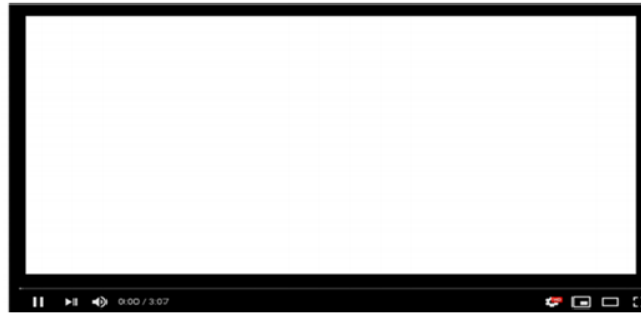
**EXERCISE**

- 1- TAKE A TOUR AT YOUR HOME AND DRAW SOME ROOMS. (FAÇA UM TOUR NA SUA CASA E DESENHE ALGUNS CÔMODOS).**



**SECRETARIA MUNICIPAL DE EDUCAÇÃO  
ATIVIDADES COMPLEMENTARES DE ESTUDO – COVID 19**

# MY HOUSE - FRONT



**ROTEIRO DE ATIVIDADES COMPLEMENTARES DE ESTUDO – COVID 19  
9º ROTEIRO**

**ESCOLA MUNICIPAL DR. VITÓRIO FRANKLIN.**

**PROFESSOR (A): ADRIANA**

**IVANETE**

**LUCI ANE**

**TURMA: 4ºANO A, 4ºANO B, 4ºANO C, 4ºANO D.**

**COMPONENTE CURRICULARES: **Língua portuguesa e Ciências****

**PERÍODO DE REALIZAÇÃO: Aula dia 02 de julho**

<b>VIDEO OU AUDIO DO PROFESSOR</b>	
	Senhores pais, estamos passando por mais uma mudança e fazendo a utilização de mais uma ferramenta para auxiliar vocês nesse momento. Estaremos agora utilizando o uso de aulas em vídeo que podem ser acompanhadas pela TV pelos canais Digitais 5.2 ou 5.3 e pelo YouTube (TV escola Curitiba).

**ATIVIDADES COMPLEMENTARES DE ESTUDO – COVID 19**

<b>O QUE VAMOS ESTUDAR?</b>	Língua portuguesa: Gênero textual: Crônica: - Profissão palhaço, Luiz Andrioli. Cartazes. Compreensão e interpretação; Ortografia. Ciências: Fotossíntese; Floresta Amazônica e o aquecimento global.
<b>PARA QUE VAMOS ESTUDAR ESSES CONTEÚDOS?</b>	Identificar as informações contidas em um cartaz. Escrever corretamente palavras com S e SS. Reconhecer o processo de fotossíntese na produção de oxigênio.
<b>COMO VAMOS ESTUDAR OS CONTEÚDOS?</b>	Assistindo ao vídeo. Realizando as atividades e classificando palavras. Assistindo a vídeo aula, realizando a leitura da explicação e realizando as atividades propostas pela professora
<b>COMO VAMOS REGISTRAR O QUE APRENDEMOS</b>	Registrar no caderno as atividades propostas.

**Língua portuguesa: Cartaz**

A função principal do cartaz é a de divulgar uma informação visualmente, mas também tem sido apreciada como uma peça de valor estético. Além da sua importância como meio de publicidade e de informação visual, o **cartaz** possui um valor histórico como meio de divulgação em importantes movimentos de caráter político ou artístico.

1- Observe os dois cartazes a seguir, o primeiro é mais antigo e o segundo mais atual:



Agora copie em seu caderno as questões abaixo e pinte a resposta correta.

**SECRETARIA MUNICIPAL DE EDUCAÇÃO**

**ATIVIDADES COMPLEMENTARES DE ESTUDO – COVID 19**

<b>Qual dos cartazes apresenta data?</b>	<b>1</b>	<b>2</b>	<b>1 e 2</b>
<b>Qual dos cartazes apresenta endereço?</b>	<b>1</b>	<b>2</b>	<b>1 e 2</b>
<b>Qual dos cartazes mostra premiação?</b>	<b>1</b>	<b>2</b>	<b>1 e 2</b>
<b>Qual dos cartazes convida para uma comemoração?</b>	<b>1</b>	<b>2</b>	<b>1 e 2</b>
<b>Em qual dos cartazes o palhaço está se preparando para o espetáculo?</b>	<b>1</b>	<b>2</b>	<b>1 e 2</b>

➤ Leia atentamente o que os palhaços disseram que gostam nos espetáculos que fazem:

O que os Palhaços gostam em espetáculos?

- Eu gosto dos sorrisos!
- Eu adoro as visitas que faço.
- Fazer poses engraçadas é o que mais gosto.
- Eu gosto do sucesso!
- Eu gosto da minha casa.
- Gosto de encenar casamento.
- Gosto de fazer apresentações.
- Os assobios da plateia me deixam animado.
- Eu coleciono os ingressos.

2- Leias as palavras sublinhadas nos balões e depois complete a tabela abaixo:

SS	S com som de Z

**QUANDO A LETRA "S" APARECE ENTRE DUAS VOGAIS ELA TEM O SOM DE Z.**

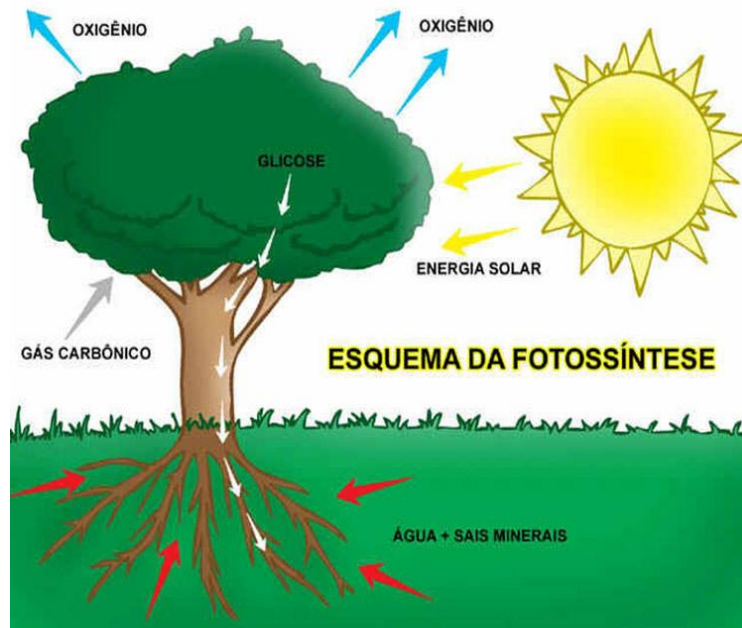
### **Aula de ciências: Fotossíntese**

Antes de começar a nossa aula vamos assistir a vídeo aula para entender o que é a **Clorofila** e como acontece a fotossíntese e qual a sua importância para natureza.

A **clorofila** é o pigmento responsável por dar cor aos vegetais. Esse pigmento natural, que é encontrado no interior dos cloroplastos, é o mais abundante nas plantas e está presente principalmente nas folhas. Entretanto, é preciso saber que a clorofila não é exclusividade dos vegetais e apresenta-se também em outros organismos, como as algas.

#### **Como ocorre a Fotossíntese**

A **Fotossíntese** é o processo realizado pelas plantas para que haja produção de energia necessária para que possam se manter vivas. Ao contrário dos animais, as plantas produzem o seu próprio alimento. Em suma, é a produção de alimento pela própria planta. Para que aconteça tal processo a planta retira o gás carbônico do ar e também utiliza a energia do Sol. O processo da fotossíntese acontece quando a água e os sais minerais são retirados do solo através da raiz da planta a acaba percorrendo pelo caule até as folhas em forma de seiva, que é chamada de seiva bruta. A folha absorve a luz do Sol através da clorofila, substância que dá a cor verde das folhas das plantas. A clorofila e a energia solar possuem o papel de transformar os outros ingredientes em glicose. O processo de formação da glicose ocorre através de uma reação química, ocasionada pela transformação da energia solar em energia química. A substância obtida acaba sendo conduzida pelos canais existentes para todas as partes do vegetal. Com isso, a planta usa parte deste material como alimento para manter-se viva como também para continuar crescendo. O restante fica localizado na raiz, caule e sementes, na forma de amido.



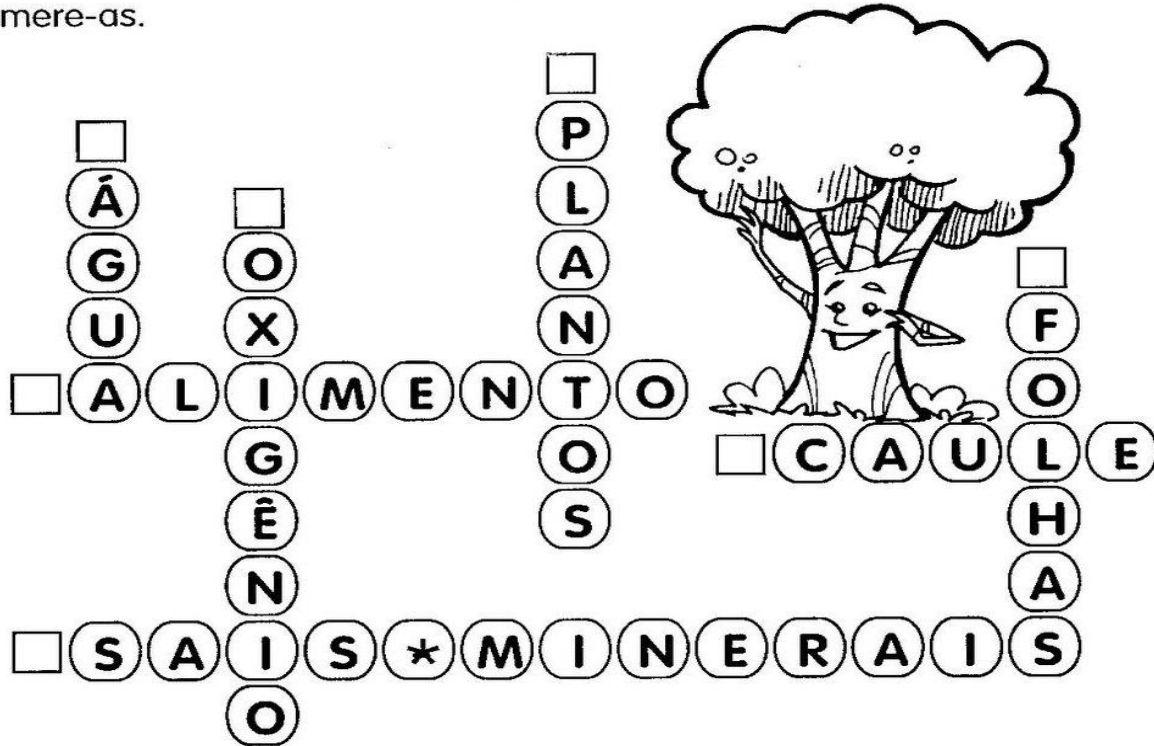
### **Atividades**



SECRETARIA MUNICIPAL DE EDUCAÇÃO

ATIVIDADES COMPLEMENTARES DE ESTUDO – COVID 19

Encontre as respostas para as questões na cruzadinha abaixo e depois numere-as.



As raízes retiram do solo a 1 e os 2, que são levados para outras partes da planta pelo 3.

As plantas utilizam o 4 do ar na respiração, que é absorvido pelas 5. Somente as 6 produzem o seu próprio 7 durante a fotossíntese.

ROTEIRO DE ATIVIDADES COMPLEMENTARES DE ESTUDO – COVID 19

9º ROTEIRO

ESCOLA MUNICIPAL DR. VITÓRIO FRANKLIN.

PROFESSOR (A): ADRIANA

IVANETE

LUCI ANE

TURMA: 4ºANO A, 4ºANO B, 4ºANO C, 4ºANO D.

COMPONENTES CURRICULARES: **LÍNGUA PORTUGUESA E MATEMÁTICA**

PERÍODO DE REALIZAÇÃO: Aula dia 03 de julho

VÍDEO OU ÁUDIO DO PROFESSOR

Senhores pais, estamos passando por mais uma mudança e fazendo a utilização de mais uma ferramenta para auxiliar vocês nesse momento. Estaremos agora utilizando o uso de aulas em



**ATIVIDADES COMPLEMENTARES DE ESTUDO – COVID 19**

	vídeo que podem ser acompanhadas pela TV pelos canais Digitais 5.2 ou 5.3 e pelo YouTube (TV escola Curitiba).
<b>O QUE VAMOS ESTUDAR?</b>	Língua portuguesa: Conteúdo Gênero textual: Roteiro teatro: O casamento da Filha do Palhaço. Luiz Andrioli. Compreensão e interpretação; Características e estrutura do gênero textual. Matemática: Revisão de medidas de tempo
<b>PARA QUE VAMOS ESTUDAR ESSES CONTEÚDOS?</b>	Compreender que em uma peça teatral no roteiro aparecem os atores, o cenário, a fala de cada um e seus gestos. Desenvolver o conceito de diferentes medidas de tempo, determinando a composição de horas, minutos e segundos
<b>COMO VAMOS ESTUDAR OS CONTEÚDOS?</b>	Lendo o texto proposto pela professora e realizando as atividades. Assistindo a vídeo aula, realizando a leitura da explicação e realizando as atividades propostas pela professora.
<b>COMO VAMOS REGISTRAR O QUE APRENDEMOS</b>	Registrar no caderno as atividades propostas.

**Língua Portuguesa**

**Gênero: roteiro de teatro**

**O CASAMENTO DA FILHA DO PALHAÇO  
UMA ÓPERA ROCK**

Texto de Luiz Andrioli

**CENA 21**

**CAMARIM DO CIRCO DE PANCHOLINO**

**PANCHOLINO E CLARICE**

Pancholino tirando a maquiagem no camarim após um show. Ele entra em cena maquiado, com a energia de quem estava a pouco em cena. Senta-se de frente ao espelho do camarim e começa a tirar a maquiagem enquanto fala.

**PANCHOLINO**

A gente não é dono de nada. De nada. A vida inteira correndo por este país com o que cabe em uma mala. A cada temporada eu carrego um pouco da cidade anterior, dos olhos cheios de suspense, o medo ao ver um equilibrista no alto da corda... das risadas arrancadas por este palhaço em cena. (olha-se no espelho, já está sem maquiagem)

Entra em cena Clarice, ela traz nas mãos o livro-caixa do circo. Abre o livro ao lado de Pancholino.

**CLARICE**

( Pegando a deixa da ultima frase de Pancholino e cortando o clima de monólogo dele). Se a bilheteria não melhorar ,aí é que a gente não vai ser dono de nada mesmo...

**PANCHOLINO**

Foi fraco hoje?

**CLARICE**



**SECRETARIA MUNICIPAL DE EDUCAÇÃO**  
**ATIVIDADES COMPLEMENTARES DE ESTUDO – COVID 19**

Fraco de novo.

PANCHOLINO

Eu bem que percebi muito lugar vazio.  
CLARICE

Vamos continuar aqui ou encerramos a temporada mais cedo? Parece que ninguém esta mais querendo sair de casa...

PANCHOLINO

Desde que começaram a inaugurar essas emissoras de TV por aí, parece que o público perdeu as pernas...

**1- Copie as perguntas e responda em seu caderno:**

a) Quais os personagens desta cena?

R: \_\_\_\_\_

b) Em que lugar acontece a cena?

R: \_\_\_\_\_

c) O que Pancholino estava fazendo?

R: \_\_\_\_\_

d) O circo estava ganhando muito dinheiro? O que estava acontecendo?

R: \_\_\_\_\_

**Matemática**

Medidas de tempo. Continuação

A medida do tempo é feita em horas. As horas são divididas em unidades menores de medida, chamadas de **minutos**. E os minutos se dividem em medidas menores ainda, que chamamos de **segundos**.

**1 dia = 24 horas**

**1 hora possui 60 minutos**

**1 minuto possui 60 segundos**

**CONSTRUINDO UM RELÓGIO DE PONTEIROS**  
**Que tal construir um relógio de ponteiros?**

**SECRETARIA MUNICIPAL DE EDUCAÇÃO**

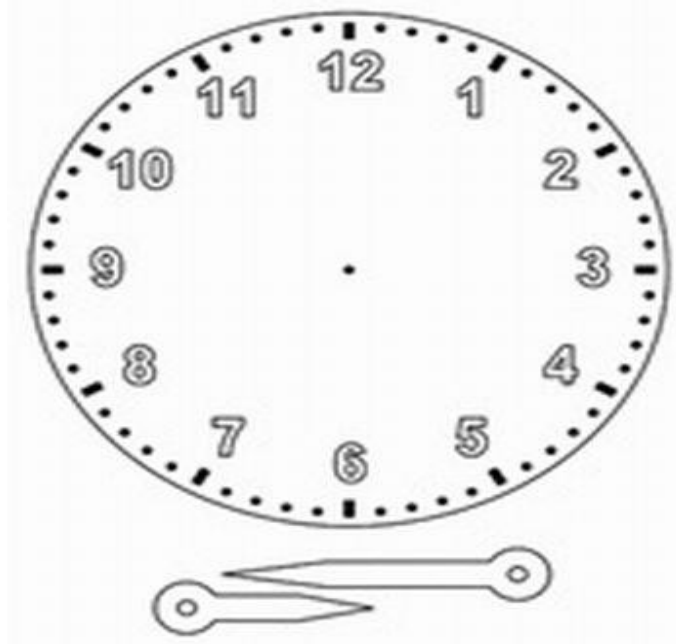
**ATIVIDADES COMPLEMENTARES DE ESTUDO – COVID 19**

Primeiramente desenhar um relógio como o modelo abaixo pintar e recortar o mostrador e os ponteiros;

Depois colar o mostrador numa folha de papel mais resistente;

Colocar os colchetes - perna de bailarina (para prender os ponteiros no relógio, podendo ficar móvel.).

**Lembre-se que o ponteiro maior marca as horas e o pequeno os minutos.**



Depois que o relógio estiver pronto resolvam as atividades no caderno de tarefa.

a) Observe o mostrador do relógio. Quais são números que aparecem nesse mostrador?

---

b) Para que serve o ponteiro grande do relógio?

---

c) E o pequeno?

---

d) Marque no relógio a hora que você acorda.

---



Bom estudo a todos!